



แผนการบริหาร
และพัฒนาทรัพยากรบุคคล
ประจำปีงบประมาณ พ.ศ. 2567

คำนำ

สถาบันพระบรมราชชนก ตระหนักถึงความสำคัญของการพัฒนาบุคลากร ซึ่งบุคลากรเป็นทรัพยากรสำคัญในการขับเคลื่อนภารกิจสำคัญต่างๆของสถาบัน การพัฒนาบุคลากร เป็นการเพิ่มประสิทธิภาพด้านต่างๆ ของบุคลากรในด้านการดำเนินงาน การปรับเปลี่ยนวิธีความคิด ทักษะ ทักษะ เพื่อให้นักวิชาการปฏิบัติไปในทิศทางเดียวกันเพื่อมุ่งสู่ความสำเร็จ จึงได้จัดทำแผนพัฒนาบุคลากร ระยะ ๕ ปี พ.ศ.๒๕๖๖ - ๒๕๗๐ เพื่อใช้เป็นแนวทางในการขับเคลื่อนการพัฒนาบุคลากรอย่างเป็นระบบ ทำให้นักวิชาการมีประสิทธิภาพและมีประสิทธิผล มีวินัย รู้หน้าที่ความรับผิดชอบ มีความผูกพันในผลงานและสถาบัน โดยสาระสำคัญประกอบไปด้วย ข้อมูลทั่วไปของสถาบันพระบรมราชชนก ตัวชี้วัด ค่าเป้าหมาย กลยุทธ์ แผนงาน/โครงการเพื่อรองรับแผนบริหารและพัฒนาบุคลากร

กองทรัพยากรบุคคล

สารบัญ

| | หน้า |
|--|-------|
| คำนำ | |
| ข้อมูลทั่วไป | ๑ |
| ข้อมูลบุคลากรสถาบันพระบรมราชชนก | ๒ - ๓ |
| ตารางแสดงรายละเอียดเปรียบเทียบแผนยุทธศาสตร์ที่เกี่ยวข้องกับงานพัฒนาบุคลากร | ๔ - ๕ |
| ความเชื่อมโยงแผนบริหารและพัฒนาทรัพยากรบุคคลสถาบันพระบรมราชชนก | ๖ |
| ปี พ.ศ. ๒๕๖๖ - ๒๕๖๙๗๐ | |
| แผนงานโครงการ/กิจกรรม เพื่อรองรับแผนบริหารและพัฒนาทรัพยากรบุคคล | ๗ - ๙ |

ข้อมูลทั่วไป

สถาบันพระบรมราชชนก เป็นสถาบันอุดมศึกษาเฉพาะทางในสังกัดกระทรวงสาธารณสุข เป็นสถาบันอุดมศึกษาในกำกับของกระทรวงสาธารณสุขแห่งแรก ตามพระราชบัญญัติพระบรมราชชนก พ.ศ. ๒๕๖๒ (ประกาศในราชกิจจานุเบกษา เล่ม ๑๓๖ ตอนที่ ๔๓ ปี เมื่อวันที่ ๕ เมษายน ๒๕๖๒) มีพันธกิจที่สำคัญ คือ ๑) ผลิตบัณฑิตและพัฒนาบุคลากรให้สอดคล้องกับแนวนโยบายแห่งรัฐ เพื่อให้มีความรู้ ความสามารถทางวิชาการและทักษะในวิชาชีพ มีคุณธรรม จริยธรรม มีความสำนึกต่อสังคมและเพื่อให้มี ศักยภาพในการเรียนรู้ด้วยตนเอง ๒) จัดการศึกษา วิจัย ส่งเสริม สนับสนุนการวิจัย เพื่อสร้างหรือพัฒนา องค์ความรู้ และนำความรู้นั้นไปใช้เพื่อประโยชน์ในการพัฒนาสังคมและประเทศชาติ ๓) พัฒนาองค์ความรู้ด้าน วิทยาศาสตร์สุขภาพให้มีมาตรฐาน และคุณภาพทางวิชาการให้เป็นที่ยอมรับในระดับประเทศและนานาชาติ ๔) ส่งเสริมให้เกิดโอกาสและความเสมอภาคทางการศึกษาตามความต้องการของชุมชน ๕) ให้บริการทางวิชาการแก่สังคมโดยเน้นความร่วมมือกับชุมชน ๖) ให้บริการด้านการแพทย์และ การสาธารณสุข ๗) ส่งเสริมและทะนุบำรุงศิลปและวัฒนธรรม ดังนั้น สถาบันพระบรมราชชนก ได้ตระหนักถึงพันธกิจที่สำคัญคือ ผลิตบัณฑิตและพัฒนาบุคลากรให้สอดคล้องกับแนวนโยบายแห่งรัฐ เพื่อให้มีความรู้ ความสามารถทางวิชาการและทักษะในวิชาชีพ มีคุณธรรม จริยธรรม มีความสำนึกต่อสังคมและเพื่อให้มี ศักยภาพในการเรียนรู้ด้วยตนเอง โดยเฉพาะในด้านของการพัฒนาบุคลากรซึ่งเป็นเรื่องที่สำคัญ เนื่องจากบุคลากรเป็นทรัพยากรสำคัญต่อสถาบัน เป็นตัวขับเคลื่อนการดำเนินงาน ที่ทำให้องค์กรมุ่งไปสู่ความสำเร็จ จึงต้องเสริมสร้างและพัฒนาศักยภาพของบุคลากรด้านทักษะต่างๆ เพิ่มพูนความรู้ ทักษะของบุคลากร ตลอดจนส่งเสริมให้นำศักยภาพมาใช้ในการปฏิบัติงานให้เกิดประโยชน์สูงสุด เพื่อความก้าวหน้าต่อตนเองและสถาบันต่อไป

วิสัยทัศน์ของสถาบันพระบรมราชชนก (Vision)

“มุ่งสร้างผู้นำและนวัตกรรมสุขภาพ สู่ชุมชน เพื่อคุณภาพชีวิตที่ยั่งยืน”

พันธกิจของสถาบันพระบรมราชชนก (Mission)

๑) ผลิตบัณฑิตและพัฒนาบุคลากรให้สอดคล้องกับแนวนโยบาย แห่งรัฐ เพื่อให้มีความรู้ความสามารถทางวิชาการและทักษะในวิชาชีพ มีคุณธรรม จริยธรรม มีความสำนึกต่อสังคม และเพื่อให้มีศักยภาพในการเรียนรู้ด้วยตนเอง

๒) จัดการศึกษา วิจัย ส่งเสริม สนับสนุนการวิจัย เพื่อสร้างหรือพัฒนาองค์ความรู้และนำความรู้นั้นไปใช้เพื่อประโยชน์ในการพัฒนาสังคมและประเทศชาติ

๓) พัฒนาองค์ความรู้ด้านวิทยาศาสตร์สุขภาพให้มีมาตรฐานและคุณภาพทางวิชาการให้เป็นที่ยอมรับในระดับประเทศและนานาชาติ

๔) ส่งเสริมให้เกิดโอกาสและความเสมอภาคทางการศึกษาตามความต้องการของชุมชน

๕) ให้บริการทางวิชาการแก่สังคมโดยเน้นความร่วมมือชุมชน

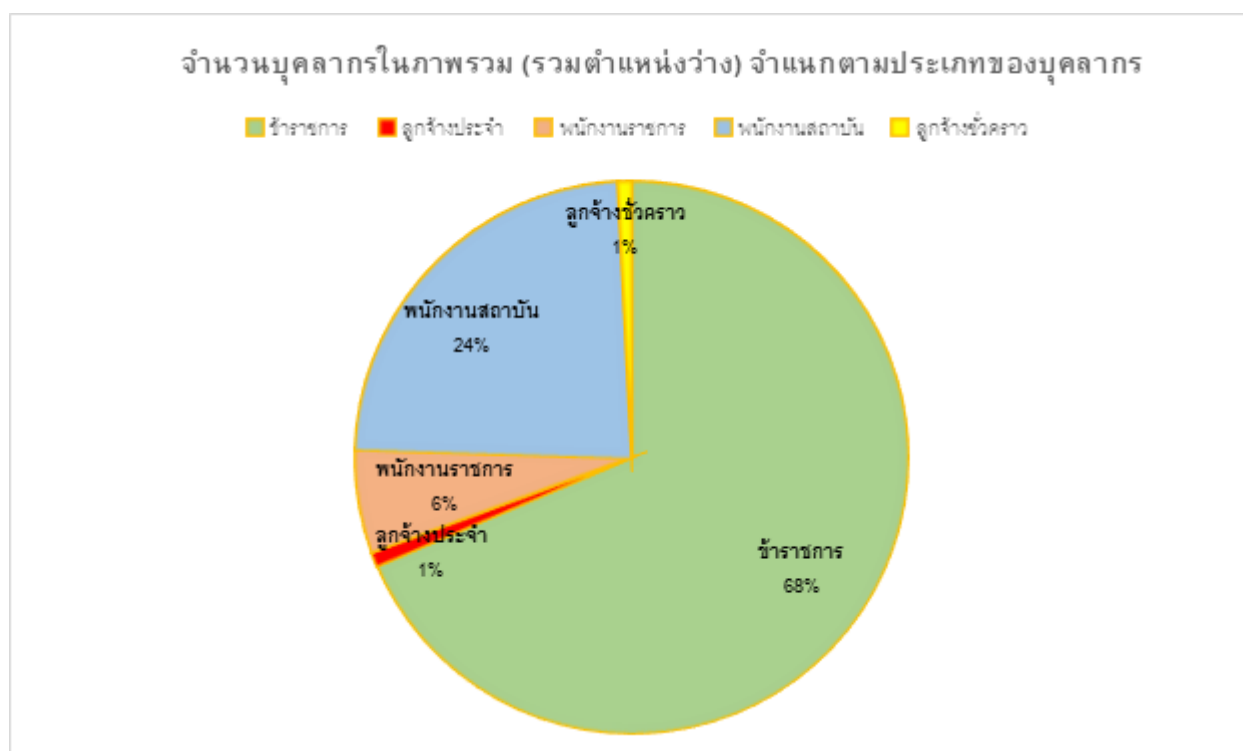
๖) ให้บริการด้านการแพทย์และการสาธารณสุข

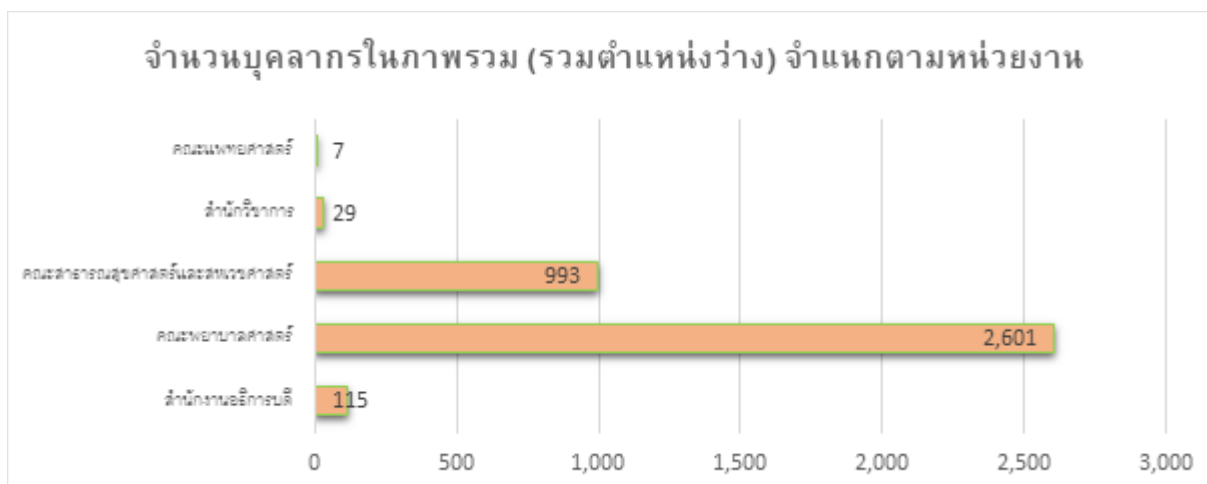
๗) ส่งเสริมและทะนุบำรุงศิลปและวัฒนธรรม

ข้อมูลบุคลากรสถาบันพระบรมราชชนก

ตารางที่ ๑ จำนวนบุคลากรในภาพรวม (รวมตำแหน่งว่าง) จำแนกตามหน่วยงานและประเภทของบุคลากร ณ วันที่ ๑๗ เมษายน ๒๕๖๗

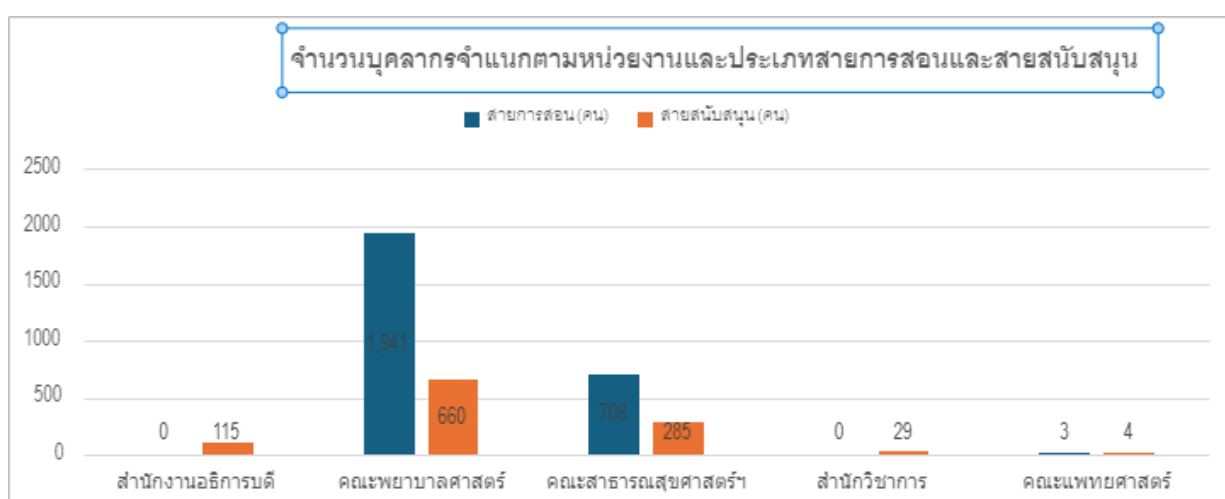
| หน่วยงาน | ประเภทบุคลากร (คน) | | | | | รวม |
|----------------------------------|--------------------|--------------|---------------|-------------------------|-----------------|-------|
| | ข้าราชการ | ลูกจ้างประจำ | พนักงานราชการ | พนักงานกระทรวงสาธารณสุข | ลูกจ้างชั่วคราว | |
| สำนักงานอธิการบดี | ๔๗ | ๒ | ๖๖ | ๐ | ๐ | ๑๑๕ |
| คณะพยาบาลศาสตร์ | ๑,๗๔๐ | ๒๑ | ๙๕ | ๓๒๕ | ๒๐ | ๒,๖๐๑ |
| คณะสาธารณสุขศาสตร์และสหเวชศาสตร์ | ๗๕๙ | ๙ | ๕๒ | ๑๖๕ | ๘ | ๙๙๓ |
| สำนักวิชาการ | ๑๘ | ๐ | ๑๑ | ๐ | ๐ | ๒๙ |
| คณะแพทยศาสตร์ | ๔ | ๐ | ๓ | ๐ | ๐ | ๗ |
| รวม | ๒,๕๖๘ | ๓๒ | ๒๒๗ | ๘๙๐ | ๒๘ | ๓,๗๔๕ |





ตารางที่ ๒ จำนวนบุคลากรในภาพรวม จำแนกตามหน่วยงานและประเภทสายการสอนและสายสนับสนุน ณ วันที่ ๑๗ เมษายน ๒๕๖๗

| หน่วยงาน | สายการสอน (คน) | สายสนับสนุน (คน) | รวม (คน) |
|----------------------------------|----------------|------------------|----------|
| สำนักงานอธิการบดี | ๐ | ๑๑๕ | ๑๑๕ |
| คณะพยาบาลศาสตร์ | ๑,๙๔๑ | ๖๖๐ | ๒,๖๐๑ |
| คณะสาธารณสุขศาสตร์และสหเวชศาสตร์ | ๗๐๘ | ๒๘๕ | ๙๙๓ |
| สำนักวิชาการ | ๐ | ๒๙ | ๒๙ |
| คณะแพทยศาสตร์ | ๓ | ๔ | ๗ |
| รวม | ๒,๖๕๒ | ๑,๐๙๓ | ๓,๗๔๕ |

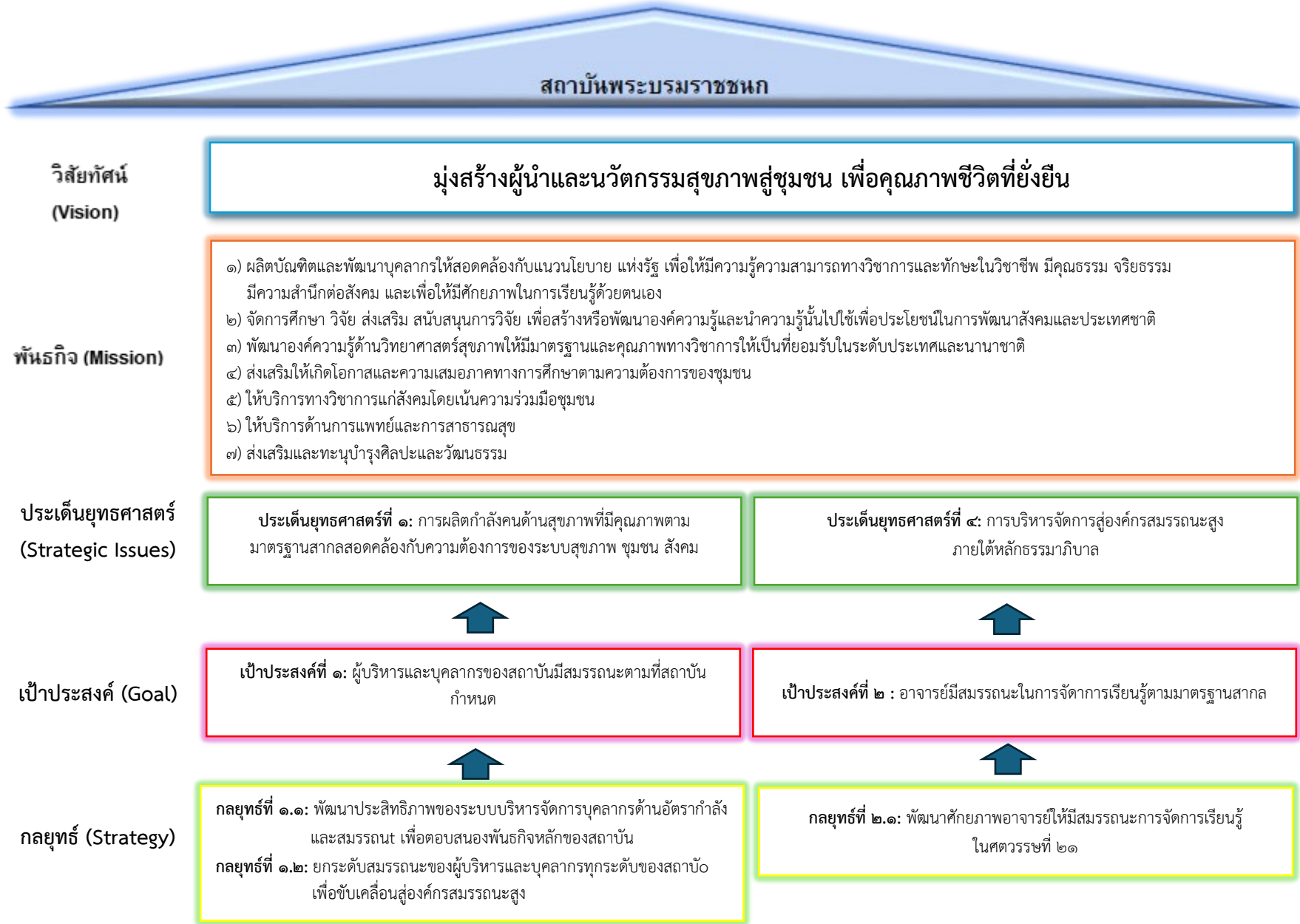


ตารางแสดงรายละเอียดเปรียบเทียบแผนยุทธศาสตร์ที่เกี่ยวข้องกับงานพัฒนาบุคลากร

| ยุทธศาสตร์ชาติ พ.ศ. ๒๕๖๑ – ๒๕๘๐ | แผนยุทธศาสตร์ กระทรวงศึกษาธิการ (พ.ศ. ๒๕๖๓ – ๒๕๖๕) | นโยบายและ ยุทธศาสตร์การ อุดมศึกษา วิทยาศาสตร์ วิจัย และนวัตกรรม พ.ศ. ๒๕๖๓ – ๒๕๗๐ | คู่มือแนวทางการ พัฒนาบุคลากร ภาครัฐ พ.ศ. ๒๕๖๓ - ๒๕๖๕ (กพ) | แผนยุทธศาสตร์ ชาติ ระยะ ๒๐ ปี (กระทรวง สาธารณสุข) | แผนพัฒนา เศรษฐกิจและสังคม แห่งชาติ ฉบับที่ ๑๓ (พ.ศ. ๒๕๖๖ – ๒๕๗๐) | แผนยุทธศาสตร์สถาบัน พระบรมราชชนก พ.ศ. ๒๕๖๕ – ๒๕๖๙ |
|---|--|---|---|---|---|---|
| <p>ประเด็นยุทธศาสตร์ ชาติด้านการพัฒนา และเสริมสร้าง ศักยภาพทรัพยากร มนุษย์</p> <p>ยุทธศาสตร์ชาติ ด้านการปรับสมดุล และพัฒนาระบบ การบริหารจัดการ ภาครัฐ</p> | <p>ยุทธศาสตร์ที่ ๓ ยุทธศาสตร์ผลิตและ พัฒนากำลังคน รวมทั้ง งานวิจัยที่สอดคล้องกับ ความต้องการ ของ ประเทศ ที่มีเป้าหมาย เพื่อสร้างขีด ความสามารถให้ผู้เรียน ได้รับการเพิ่มเติมความรู้ ทักษะในการประกอบ อาชีพ ที่ตรงกับสภาพ ตลาดแรงงาน กำลังคน ได้รับการผลิตและพัฒนา ตามกรอบคุณวุฒิ แห่งชาติ รวมทั้งมีองค์ ความรู้ นวัตกรรม สิ่งประดิษฐ์ ที่สนับสนุน</p> | <p>การพัฒนากำลังคน และสถาบันความรู้ ประกอบด้วย ๖ โปรแกรม คือ</p> <ul style="list-style-type: none"> ▪ โปรแกรมที่ ๑ สร้างระบบผลิตและพัฒนา กำลังคนให้มีคุณภาพ ▪ โปรแกรมที่ ๒ ผลิต กำลังคนระดับสูง รองรับ EEC และ ระบบเศรษฐกิจสังคม ของประเทศ ▪ โปรแกรมที่ ๓ ส่งเสริมการเรียนรู้ ตลอดชีวิตและพัฒนา ทักษะเพื่ออนาคต | <p>๑. การพัฒนาทักษะ เพื่อให้การทำงานใน บทบาทหน้าที่ใน ปัจจุบันมี ประสิทธิภาพมาก ขึ้น</p> <p>๒. การพัฒนาทักษะ เพื่อเตรียมตัวในการ เติบโตตามเส้นทาง อาชีพ</p> | <p>ยุทธศาสตร์ที่ ๓ บุคลากรเป็นเลิศ (People Excellence)</p> <p>ยุทธศาสตร์ที่ ๔ บริหารเป็นเลิศด้วย ธรรมาภิบาล (Governance Excellence)</p> | <p>หมวดหมายที่ ๑๒ ไทยมีกำลังคน สมรรถนะสูง มุ่ง เรียนรู้อย่างต่อเนื่อง ตอบโจทย์การพัฒนา แห่งอนาคต เป้าหมายที่ ๒ กำลังคนมีสมรรถนะ สูง สอดคล้องกับ ความต้องการของ ภาคการผลิต เป้าหมายและ สามารถสร้างงาน อนาคต</p> | <p>ประเด็นยุทธศาสตร์ที่ ๑: การผลิตกำลังคนด้านสุขภาพที่มี มีคุณภาพ ตามมาตรฐานสากล สอดคล้องกับ ความต้องการ ของระบบสุขภาพ ชุมชน สังคม เป้าประสงค์ที่ ๒: อาจารย์มี สมรรถนะในการจัดการเรียนรู้ ตามมาตรฐานสากล กลยุทธ์ ๒.๑ พัฒนาศักยภาพอาจารย์ให้ มีสมรรถนะการจัดการเรียนรู้ใน ศตวรรษที่ ๒๑ ประเด็นยุทธศาสตร์ที่ ๔: การ บริหารจัดการสู่องค์กร สมรรถนะสูงภายใต้หลักธรร มาภิบาล</p> |

| ยุทธศาสตร์ชาติ พ.ศ. ๒๕๖๑ - ๒๕๘๐ | แผนยุทธศาสตร์ กระทรวงศึกษาธิการ (พ.ศ. ๒๕๖๓ - ๒๕๖๕) | นโยบายและ ยุทธศาสตร์การ อุดมศึกษา วิทยาศาสตร์ วิจัย และนวัตกรรม พ.ศ. ๒๕๖๓ - ๒๕๗๐ | คู่มือแนวทางการ พัฒนาบุคลากร ภาครัฐ พ.ศ. ๒๕๖๓ - ๒๕๖๕ (กพ) | แผนยุทธศาสตร์ ชาติ ระยะ ๒๐ ปี (กระทรวง สาธารณสุข) | แผนพัฒนา เศรษฐกิจและสังคม แห่งชาติ ฉบับที่ ๑๓ (พ.ศ. ๒๕๖๖ - ๒๕๗๐) | แผนยุทธศาสตร์สถาบัน พระบรมราชชนก พ.ศ. ๒๕๖๕ - ๒๕๖๙ |
|---------------------------------------|--|---|--|--|--|---|
| | การพัฒนาหรือแก้ไข ปัญหาในพื้นที่ | <ul style="list-style-type: none"> ▪ โปรแกรมที่ ๔ ส่งเสริม ปัญญาประดิษฐ์เป็น ฐานขับเคลื่อน ประเทศในอนาคต (AI for All) ▪ โปรแกรมที่ ๕ ส่งเสริมการวิจัยชั้น แนวหน้า และการ วิจัยพื้นฐานที่ ประเทศไทยมี ศักยภาพ ▪ โปรแกรมที่ ๖ พัฒนาโครงสร้าง พื้นฐานทางการวิจัย ที่สำคัญ | | | | <p>เป้าประสงค์ที่ ๑: ผู้บริหารและบุคลากรของ สถาบันมีสมรรถนะตามที่ สถาบันกำหนด</p> <p><u>กลยุทธ์</u></p> <p>๑.๑ พัฒนาประสิทธิภาพของ ระบบบริหารจัดการบุคลากร ด้านอัตรากำลังและสมรรถนะ เพื่อตอบสนอง พันธกิจหลักของสถาบัน</p> <p>๑.๒ ยกระดับสมรรถนะของผู้ บริหารและบุคลากรทุกระดับ ของสถาบันเพื่อขับเคลื่อนสู่อง กรสมรรถนะสูง</p> |

ความเชื่อมโยงแผนบริหารและพัฒนาทรัพยากรบุคคล สถาบันพระบรมราชชนก พ.ศ.๒๕๖๖ – ๒๕๗๐



แผนงานโครงการ/กิจกรรม เพื่อรองรับแผนบริหารและพัฒนาทรัพยากรบุคคล

| โครงการ/กิจกรรม | ผลผลิต | ระยะเวลาดำเนินการ | เงินงบประมาณ (บาท) |
|---|--|-------------------|--------------------|
| จ้างเหมาบริการ (บุคคลธรรมดา) ของสถาบันพระบรมราชชนก (ส่วนกลาง) - ขออนุมัติหลักการในการดำเนินการเกี่ยวกับ วงเงิน อัตราการจ้างงานและ TOR รายละเอียดการจ้างงาน รายบุคคล - รวบรวมเอกสารหลักฐานการอนุมัติตาม ข้อ ๑ ส่งกองบริหารการคลังและพัสดุ ดำเนินการเกี่ยวกับการ จ้างงาน | ๑. การดำเนินการจัดจ้างเหมาบริการบุคคลธรรมดาแล้วเสร็จตาม หลักเกณฑ์และแผนการดำเนินการ | ต.ค. ๖๖ - ก.ย. ๖๗ | ๑๔,๗๖๕,๗๔๐ |
| ประชุมคณะกรรมการประเมินบุคคลเพื่อเลื่อนขั้นแต่งตั้งให้ดำรง ตำแหน่งระดับชำนาญงาน ระดับชำนาญการ และระดับชำนาญ การพิเศษ | บุคลากรสายงานสนับสนุนประเภททั่วไป และประเภทวิชาการ เพื่อเลื่อนขั้นแต่งตั้งให้ดำรงตำแหน่งที่สูงขึ้น | ต.ค. ๖๖ - ก.ย. ๖๗ | ๕,๗๐๐ |
| ประชุมคณะกรรมการประเมินบุคคลเพื่อเลื่อนขั้นแต่งตั้งให้ดำรง ตำแหน่งระดับเชี่ยวชาญ | บุคลากรสายงานสนับสนุนประเภททั่วไป และประเภทวิชาการ เพื่อเลื่อนขั้นแต่งตั้งให้ดำรงตำแหน่งที่สูงขึ้น | ต.ค. ๖๖ - ก.ย. ๖๗ | ๒๐,๗๐๐ |
| ประชุมคณะกรรมการคัดเลือกผู้ปฏิบัติงานดีเด่น สถาบันพระ บรมราชชนก (ส่วนกลาง) | ๑. บุคลากรมีความภาคภูมิใจในศักดิ์ศรี เกียรติคุณที่ได้รับการยก ย่องจากสถาบันและสังคม ๒. ภาพลักษณ์ของสถาบันเป็นที่ยอมรับของสังคม ๓. บุคลากรในสังกัดสถาบันพระบรมราชชนกเกิดความภาคภูมิใจ ในการปฏิบัติการ ๔. สร้างขวัญและกำลังใจ แรงจูงใจในการปฏิบัติงาน | ต.ค. ๖๖ - ก.ย. ๖๗ | ๒,๘๕๐ |
| ประชุมคณะกรรมการคัดเลือก อาจารย์พยาบาลดีเด่น และผู้ปฏิบัติงานดีเด่นวิทยาลัยในสังกัดสถาบันพระบรมราช ชนก | ๑. บุคลากรมีความภาคภูมิใจในศักดิ์ศรี เกียรติคุณที่ได้รับการยก ย่องจากสถาบันและสังคม ๒. ภาพลักษณ์ของสถาบันเป็นที่ยอมรับของสังคม ๓. บุคลากรในสังกัดสถาบันพระบรมราชชนกเกิดความภาคภูมิใจ ในการปฏิบัติการ ๔. สร้างขวัญและกำลังใจ แรงจูงใจในการปฏิบัติงาน | ต.ค. ๖๖ - ก.ย. ๖๗ | ๒,๘๕๐ |

| โครงการ/กิจกรรม | ผลผลิต | ระยะเวลาดำเนินการ | เงินงบประมาณ (บาท) |
|--|---|-------------------|--------------------|
| ประชุมคัดเลือกข้าราชการดีเด่น ของกระทรวงศึกษาธิการ | ๑. บุคลากรมีความภาคภูมิใจในศักดิ์ศรี เกียรติคุณที่ได้รับการยกย่องจากสถาบันและสังคม ๒. ภาพลักษณ์ของสถาบันเป็นที่ยอมรับของสังคม ๓. บุคลากรในสังกัดสถาบันพระบรมราชชนกเกิดความภาคภูมิใจในการปฏิบัติกร ๔. สร้างขวัญและกำลังใจ แรงจูงใจในการปฏิบัติงาน | ก.พ. ๖๗ | ๒,๘๕๐ |
| โครงการประชุมเชิงปฏิบัติการเพื่อเชิดชู “คนดี ศรี สบช.” ประจำปี ๒๕๖๗ | ๑. บุคลากรมีความภาคภูมิใจในศักดิ์ศรี เกียรติคุณที่ได้รับการยกย่องจากสถาบันและสังคม ๒. ภาพลักษณ์ของสถาบันเป็นที่ยอมรับของสังคม ๓. บุคลากรในสังกัดสถาบันพระบรมราชชนกเกิดความภาคภูมิใจในการปฏิบัติกร ๔. สร้างขวัญและกำลังใจ แรงจูงใจในการปฏิบัติงาน | ต.ค. ๖๖ - ก.ย. ๖๗ | - |
| โครงการประชุมเชิงปฏิบัติการเพื่อพัฒนาความรู้ในงานพระราชพิธี รัชพิธี ของสถาบันพระบรมราชชนก | ๑. การเสนอขอพระราชทานเครื่องราชอิสริยาภรณ์ถูกต้องตามหลักเกณฑ์ ๒. ผู้เข้าร่วมโครงการมีความรู้ ในงานพระราชพิธี รัชพิธีถูกต้องกับแนวทางปฏิบัติของกระทรวงวัฒนธรรม และเป็นไปตามระเบียบสำนักนายกรัฐมนตรี ๓. การจัดงาน พระราชพิธี รัชพิธี เป็นไปอย่างถูกต้องตามโบราณราชเพณีสมเด็จพระเกียรติ ๔. ผู้เข้าร่วมประชุมความภาคภูมิใจในการกระทำคุณงามความดีในการปฏิบัติราชการ | ต.ค. ๖๖ - ก.ย. ๖๗ | ๕๐,๙๐๐ |
| ประเมินผลการปฏิบัติงาน (ข้าราชการ / พนักงานราชการ / ลูกจ้างประจำ) เพื่อประกอบการเลื่อนเงินเดือนที่ครอบคลุมบุคลากรทุกประเภท ของสถาบันพระบรมราชชนก | ๑. สถาบันพระบรมราชชนกมีประกาศและหลักเกณฑ์ที่ครอบคลุมงานเงินเดือนเป็นไปตามกฎระเบียบที่กำหนดไว้ ๒. มีวิธีการเลื่อนเงินเดือนอย่างเป็นระบบ โปร่งใส ตรวจสอบได้ | ต.ค. ๖๗ | ๑๗,๘๖๐ |
| ประชุมคณะกรรมการนโยบายบุคคล | ๑. สนับสนุน การดำเนินงาน ของคณะกรรมการนโยบายบุคคล ๒. บริหารจัดการทรัพยากรบุคคลของส่วนกลาง คณะ และวิทยาลัย ด้านนโยบายได้ตามความต้องการ | ต.ค. ๖๖ - ก.ย. ๖๗ | ๑๓๒,๐๐๐ |

| โครงการ/กิจกรรม | ผลผลิต | ระยะเวลาดำเนินการ | เงินงบประมาณ (บาท) |
|--|---|-------------------|-------------------------|
| ประชุมคณะกรรมการบริหารงานบุคคล | ๑. สนับสนุน การดำเนินงาน ของคณะกรรมการ ที่เกี่ยวข้องกับงาน บริหารงานบุคคล ๒. สามารถบริหารจัดการทรัพยากรบุคคลของส่วนกลาง คณะ และ วิทยาลัย ได้ตามความต้องการ ๓. พัฒนาระบบการบริหารงานบุคคลของสถาบัน พระบรมราชชนก | ต.ค. ๖๖ - ก.ย. ๖๗ | ๓๘๘,๘๐๐ |
| ประชุมคณะกรรมการสรรหาและคัดเลือกเพื่อบรรจุ รับโอน/ ย้ายข้าราชการ | ๑. เอกสารคำสั่ง (ขอโอน ขอย้าย รับโอน รับย้าย) หรือ แนวทาง ระเบียบ หลักเกณฑ์ ต่าง ๆ เกี่ยวกับงานบริหารบุคคล ๒. หลักเกณฑ์ วิธีการ และเงื่อนไขการสอบเพื่อบรรจุเข้ารับราชการ | ต.ค. ๖๖ - ก.ย. ๖๗ | ๑๙,๐๐๐ |
| ประชุมคณะกรรมการสรรหา ออกข้อสอบ คุมสอบ ตรวจข้อสอบ และสอบสัมภาษณ์ | ๑. ข้อสอบและผลการสอบ ๒. รายชื่อผู้ผ่านการผ่านคัดเลือก | ต.ค. ๖๖ - ก.ย. ๖๗ | ๑๙,๐๐๐ |
| โครงการดำเนินงานตำแหน่งทางวิชาการ - จัดประชุมคณะกรรมการพิจารณาตำแหน่งทางวิชาการ | ๑. ผู้ผ่านการประเมินตำแหน่งทางวิชาการ | ต.ค. ๖๖ - ก.ย. ๖๗ | ๓,๓๘๘,๒๐๐ |
| ประชุมคณะทำงานจัดทำแผนพัฒนาบุคลากร (IDP) ในสังกัดสถาบันพระบรมราชชนก | ๑. แผนพัฒนาบุคลากร (IDP) | ต.ค. ๖๖ - ก.ย. ๖๗ | ๗,๖๐๐ |
| โครงการอบรมข้าราชการบรรจุใหม่ หลักสูตรการเป็นข้าราชการ ที่ดี ประจำปีงบประมาณ ๒๕๖๗ | ๑. รายงานสรุปผลการอบรม จำนวน ๑ เล่ม | ต.ค. ๖๖ - ก.ย. ๖๗ | ๕๗๙,๖๔๐ |
| หลักสูตรเตรียมความพร้อม เพื่อก้าวสู่ตำแหน่งที่สูงขึ้นของ ผู้บริหารสถาบันพระบรมราชชนก | ๑. พัฒนาบุคลากรให้เป็นไปตามเป้าหมาย และวัตถุประสงค์ตาม กระบวนการพัฒนาบุคลากร และความเชี่ยวชาญของบุคลากรใน สถาบันพระบรมราชชนก | ต.ค. ๖๖ - ก.ย. ๖๗ | ๑,๐๔๘,๔๐๐ |
| การดำเนินการจัดสรรงบประมาณเงินอุดหนุนเป็นทุนการศึกษา เพื่อพัฒนาอาจารย์ (งบสำหรับจัดสรรทุนศึกษา ที่สำนัก งบประมาณจัดสรรให้สพช.) - ทุนต่างประเทศ - ทุนในประเทศ | ๑. แผนการจัดสรรทุนระดับปริญญาโท-เอก/เอก และทุนอบรมระยะ สั้น ทั้งในประเทศและต่างประเทศ ๒. บุคลากรในสังกัดสถาบันพระบรมราชชนกได้รับการพัฒนาคุณวุฒิ โดยการศึกษาต่อระดับปริญญาเอกทั้งในและต่างประเทศ | ต.ค. ๖๖ - ก.ย. ๖๗ | ๖๘,๐๐๐,๐๐๐ ๑๘,๐๐,๐๐๐ |